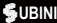




# ВИДЕОРЕГИСТРАТОР Subini A30G

Благодарим Вас за покупку изделия марки  SUBINI  
Перед применением, пожалуйста, внимательно ознакомьтесь с инструкцией.

# Обзор устройства

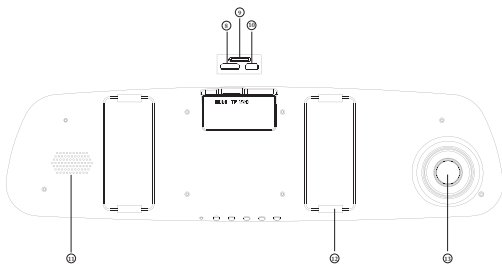
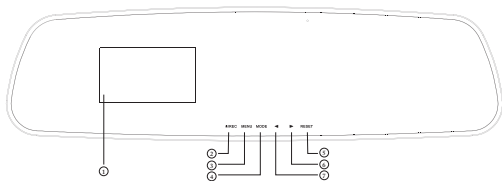
SUBINI A30G – профессиональный Full HD автомобильный цифровой видеореги­стратор, сочетающий в себе самые передо­ вые технологии, уникальный дизайн и новейшую конструкцию. Данное устройство способно вести видеозапись с разрешением 1920\*1080, 30 кадров в секунду, а также снимать фотографии размером 2 мегапикселя. В качестве носителя информации видеореги­стратор использует карты памяти формата TF (mi­croSD). Устройство имеет компактный размер и низкое энергопотребление. При использовании устройства в циклическом режиме запись ведется без пустых промежутков и потерянных фрагментов. Устройство оснащено 2.7 -дюймовым цветным дисплеем высокого разрешения, обладает возможностью включения/отключения записи звука во время видеозаписи и установки штампа даты/времени на видеофайл. SUBINI A30G является одним из самых эффективных устройств, связанных с автомобильной безопасностью. Данное устройство способно снимать Full HD видео и передавать его по HDMI-кабелю LCD-телевизору, поддерживающему разрешение Full HD. При использовании этого видеореги­стратора вы сможете насладиться настоящим качественным HD -изображением.

Данное руководство содержит подробное описание особенностей использования устройства, а также другую полезную информацию, включая сведения о технических характеристиках и т.п. Перед использованием устройства необходимо внимательно прочитать и изучить данное руководство. Сохраните руководство пользователя, чтобы обратиться к нему, если в будущем возникнет такая необходимость. Мы надеемся, что данное устройство удовлетворит ваши потребности и долго прослужит вам!

## Возможности устройства

- Разрешение видеозаписи: 1920\*1080\*30fps;
- Видеокодек: H.264
- 2.7 -дюймовый дисплей;
- Угол обзора ( 120 градусов);
- Непрерывная запись видео без потери данных;
- Автоматическое включения записи видео при подаче питания;
- Циклическая запись, возможность выбора длительности фрагмента;
- Функция блокировки видеофайла;
- Возможность вращения крепления устройства до 320° ;
- Дружественный интерфейс ;
- Поддержка карт памяти формата TF ( microSD) до 32 Г Б;
- Возможность подключения через HDMI;
- USB 2.0.

## Конструкция устройства



1. Дисплей
2. Кнопка On/Off
3. Кнопка Menu
4. Кнопка Mode
5. Кнопка Reset
6. Кнопка Right/Down
7. Кнопка Left/Up
8. Разъем HDMI
9. Разъем для карты памяти
10. Разъем USB
11. Динамик
12. Крепления
13. Линза

## Монтаж устройства



1. Установите кольцо крепления
2. Прочно закрепите прибор на зеркале заднего вида
3. Расположение установленного прибора

## Назначение кнопок

Кнопка питания/записи ( REC) – включение/выключение. Нажмите для включения устройства, нажмите и удерживайте в течение 3 секунд для выключения.

Кнопка MODE – переключение режимов (режим фотосъемки, режим воспроизведения, режим видеозаписи). При работе с видеофайлом, нажмите данную кнопку для блокировки файла от перезаписи. Такие видео файлы можно удалять только вручную.

Кнопка MENU – вход в меню. Нажмите кнопку MENU и выберите нужный элемент Меню. Используйте кнопки UP/DOWN для изменения настроек, для подтверждения изменений нажмите кнопку REC . Удерживайте клавишу в течение 3 секунд для того, чтобы начать/прекратить видеозапись.

Кнопка UP – вверх. В режиме видеозаписи кнопка UP используется для приостановки/возобновления записи.

Кнопка DOWN – вниз. В режимах видеозаписи и фотосъемки кнопка DOWN используется для быстрого доступа к функции установки промежутка времени, через которое видеорегистратор прекратит запись и выключится после отключения питания. В режиме воспроизведения видео кнопка DOWN используется для замедления скорости воспроизведения .

RESET – при сбоях в работе видеорегистратора нажмите эту кнопку для перезагрузки программного обеспечения устройства.

# Рекомендации по эксплуатации

## Режим видеозаписи

### Настройки видео

**Разрешение** . Выберите один из возможных вариантов разрешения: (1920x1080; 1280x720; 848x480, 640x480, 320x240);

**Качество видео**. Выберите одну из трех возможных установок качества: очень хорошее, хорошее, стандартное .

**Циклический режим**. Выберите длительность фрагмента видеозаписи: выкл., 1 мин, 2 мин, 3 мин , 4 мин, 5 мин, 10 мин, 15 мин.

**Задержка автовыключения**. Установка промежутка времени, через которое видеорегистратор прекратит запись и выключится: выкл., 15 сек, 30 сек, 1 мин, 5 мин, 10 мин, 30 мин, 1 час.

**Запись звука**. Включение/отключение записи звука во время видеозаписи. Доступ к этой функции также можно получить в режиме видеозаписи с помощью кнопки MENU.

**Обнаружение движения**. Включение/отключение режима обнаружения движения. В этом режиме запись будет вестись автоматически при обнаружении движущегося объекта .

## Настройки видеопараметров

**Частота мерцания**. Выбор частоты мерцания: автоматическая , 50 Гц, 60 Гц.

**Экспозиция**. Настройка экспозиции: автоматическая, ночной режим, спорт, панорама, портрет, закат, пустыня, снег, вода.

**Баланс белого**. Выбор предустановки баланса белого: автоматический , лампа накаливания, D4000, D5000, солнечный свет, облачно, вспышка, вода, предустановленный.

**Цветовой эффект.** Выбор цветового эффекта: без эффектов, художественный, чернила, негатив, черно-белый, светлый.

**Контрастность.** Настройка контрастности: стандартный, высокая контрастность, низкая контрастность.

**Резкость.** Настройка резкости: стандартная, высокая, низкая.

**Экспомер.** Выбор режима измерения экспозиции: центрально-взвешенный, интегральный, точечный.

**Светочувствительность.** Настройка светочувствительности: автоматически, 100, 200, 400.

**Экспокоррекция.** Настройка компенсации экспозиции: -2.0 EV, -1.7 EV, -1.3 EV, -1.0 EV, -0.3 EV, 0.0 EV, +1.0 EV, +0.7 EV, +0.3 EV, +2.0 EV, +1.7 EV, +1.3 EV.

## Системные настройки

**Настройка языка** . Выберите нужный язык.

**Дата/время** . Данный пункт позволяет настроить дату и время (ГГ.ММ.ДД). Нажмите клавишу REC для выбора необходимого параметра. С помощью клавиш UP/DOWN выполните настройку текущего параметра.

**Форматирование карты памяти.** Используйте данный пункт для форматирования карты памяти.

**Настройки по умолчанию** . Используйте данный пункт для восстановления настроек по умолчанию, перезагрузите устройство для завершения изменений.

**Настройки дисплея.** Яркость/контрастность/цветовой баланс. Нажмите «Check» для входа в Настройки, нажмите кнопку REC, чтобы настроить яркость/контрастность/цветовой баланс.

**Штамп даты/времени.** Включение/отключение отображения даты и времени на записи.



**Уровень громкости** Выберите один из восьми возможных вариантов уровня громкости (0 - 7).

**Автоматическое выключение** . Установка промежутка времени, по истечении которого произойдет автоматическое выключение устройства при отсутствии каких-либо действий: через 1 мин, 3 мин, 5 мин.

**Автоматическое отключение дисплея.** Установка промежутка времени, по истечении которого произойдет автоматическое отключение дисплея: 1 мин, 3 мин, 5 мин, выкл.

**Версия прога многообеспечения** . Отображение текущей версии программного обеспечения устройства.

## Навигация по меню

Первое нажатие кнопки MENU открывает меню настроек. Последующие нажатия кнопки MENU позволяют выбрать раздел настроек. Для подтверждения выбора нужного меню нажмите кнопку REC. Используйте кнопки UP/DOWN для выбора нужного параметра, нажмите кнопку REC для подтверждения выбора. Для сохранения изменений и выхода из меню используйте кнопку MODE.

## Назначение кнопок

1. Используйте кнопки UP/DOWN для цифрового масштабирования изображения, кнопку REC для снятия фотографии.
2. Используйте кнопку MENU для входа в меню настроек видео.

## Режим фотосъемки

Нажмите кнопку меню для съемки фотографий в фоторежиме.

## Настройки фотокамеры

**Качество фотографий.** Выберите одну из трех возможных установок качества: очень хорошее, хорошее, обычное, автоматический выбор.

**Разрешение фото** . Выберите один из возможных вариантов: 0.9 M/2.0M/2.9M/3.5M .

**Количество фото.** Выберите одну из возможных установок: одно фото, два фото, три фото.

**Автоматическая экспозиция** . Выбор режима автоматической экспозиции: отключено, 3а, 5а.

**Удаление файлов** . В режиме фото нажмите кнопку MENU, затем выберите пункт «Удалить файл» для входа в меню удаления. Нажмите кнопку REC для подтверждения удаления. Настройте фокусное расстояние в режиме фотосъемки.

## Режим воспроизведения

### Назначение кнопок

1. Используйте кнопку MENU для входа в меню настроек воспроизведения.
2. Используйте кнопки UP/DOWN, чтобы выбрать файл для просмотра. Нажмите кнопку REC для запуска воспроизведения. Во время воспроизведения нажатие кнопки REC приведет к остановке воспроизведения.
3. Используйте кнопки UP/DOWN для изменения скорости воспроизведения (2 x, 4 x, 8 x).

### Настройка воспроизведения

**Режим воспроизведения.** Настройка режима воспроизведения: выбран файл воспроизведется один раз / все файлы воспроизведутся один раз, воспроизведение выбранного файла будет непрерывно повторяться / воспроизведение всех файлов будет непрерывно повторяться.

**Просмотр фото.** Выбор режима просмотра фото графий: с повтором, без повтора, с задержкой в 5 секунд.

**Удаление файла.** Выбор варианта удаления: да, нет, удалить все.

## Подключение через USB

После подключения устройства к компьютеру посредством USB-кабеля, видеореги­стратор автоматически перейдет в режим подключения через USB. Содержимое карты памяти (видео и фото) можно загрузить на компьютер для последующего сохранения/форматирования.

- 1) Вставьте карту памяти правильно во избежание повреждения карты.
- 2) Сделайте видеозапись и фотографии до скачивания информации с карты памяти.
- 3) Никогда не ремонтируйте устройство и его комплектующие самостоятельно. Обратитесь к специалистам технической поддержки.
- 4) Неподходящие комплектующие могут вызвать пожар, поражение электрическим током и другие повреждения.

## Инструкции по использованию аккумулятора

- При отсутствии подключения к прикуривателю, аккумулятор позволяет сохранять данные на карте памяти и показывать время на панели видеореги­стратора .
- В нормальных условиях непрерывная работа видеореги­стратора от аккумулятора составляет 30 минут. Когда аккумулятор садится, на экране появляется символ зарядки, напоминающий о необходимости подсоединения устройства к источнику питания.

## Специальные возможности

- 1) Для снижения энергозатрат устройство автоматически отключается (см. Настройки Меню).
- 2) Во избежание переполнения карты памяти, произведите настройки записи: запись поверх отснятого материала, или сохранение видео: нажмите кнопку MODE и сохраните

видео. Сохраненные видеозаписи можно удалить только вручную.

- 3) Если от прикуривателя не поступает электропитание, информация будет сохранена и устройство автоматически отключится.
- 4) Устройство с разъемом HDMI можно подсоединить к телевизору, оснащенный разъемом HDMI и воспроизвести содержимое на экране.
- 5) Данное устройство позволяет создавать видеозаписи высокого разрешения, максимальное разрешение: 1920\*1080 @30 fps.

## Устранение неисправностей

При возникновении неисправности попробуйте решить проблему с помощью рекомендаций, приведенных ниже.

### **Не удается снять фотографию или записать видео.**

Проверьте наличие свободного места на карте памяти.


**При попытке просмотра фотографий или проигрывания видеофайла появляется сообщение с ошибкой " Document error " (Ошибка файла).**

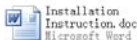
Данные на карте памяти повреждены. Выполните форматирование карты памяти через меню системных настроек.

### **Изображение на фото и видео выглядит размытым.**

Возможно, линза недостаточно чистая. Проверьте наличие отпечатков пальцев или других загрязнений на поверхности линзы. Выполните чистку линзы.

## Инструкция по установке и использованию программы GPS Player.

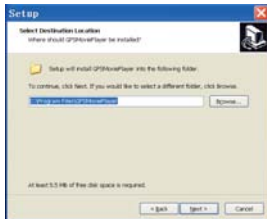
В само устройство уже встроен дистрибутив программы GPS Player, для ее установки и запуска, пожалуйста следуйте данным инструкциям. Для начала вставьте карту памяти в устройство и запишите пару секунд видео. Затем подключите устройство к компьютеру с помощью USB кабеля и выберите опцию "mass storage". Устройство должно определиться компьютером как сменный носитель информации. Открыв его вы увидите 2 папки : "DCIM" и "MISC". Открыв папку "MISC" запустите  - программу установки GPS Player :



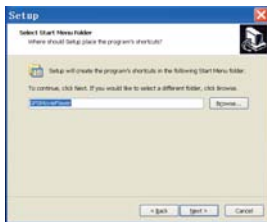
Нажимаем "Next" для продолжения установки :



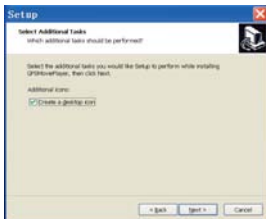
Выбираем путь установки программы (или оставляем по умолчанию) и нажимаем "Next" для продолжения установки :



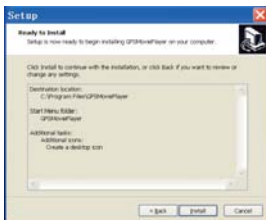
На данном экране вы можете поменять имя директории которая будет отображаться в меню «Пуск»( или оставить по умолчанию). Нажмите "Next" для продолжения:



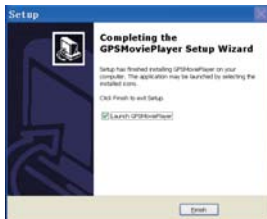
Нажмите "Next" для продолжения установки:



Нажмите "Install" для начала установки программы:



Нажмите "Finish" для завершения установки и автоматического открытия программы GPS player:



Если на вашем компьютере не установлен Microsoft.NET Framework 2.0, программа предложит вам скачать данное ПО(обязательно для работы GPS Player). После завершения установки вы можете работать с программой GPS Player:



В правом верхнем углу программы находятся четыре кнопки навигации по интерфейсу программы. С их помощью вы можете добавить новые видео к просмотру, посмотреть пройденный путь на картах Google и скорость вашего движения на конкретном участке пути.



## Спецификации

|                     |  |
|---------------------|--|
| Матрица             | 2 мегапикселя , С МСВ линзы (OV2710)   |
| Угол обзора         | 120  |
| Формат сжатия       | H.264  |
| Разрешение видео    | 1920*1080@30fps, 1440*1080*30fps,<br>1280*720@30fps, 848*480@60fps,<br>848*480@30fps |
| Формат записи       | MP4  |
| Дисплей             | 2.7" LCD-дисплей высокого разрешения   |
| Вывод изображения   | HDMI , AV  |
| Тип карт памяти     | Карты памяти формата microSD (до 32 Г Б)   |
| Размеры устройства  | 303 x 80 x 40 мм   |
| Интерфейс           | USB 2.0  |
| Рабочая температура | -20 ~ 80 / 0% ~ 90%  |

## Сведения о гарантии

### Порядок гарантийного обслуживания

Компания SUBINI высоко ценит своих клиентов и всегда стремится предоставить им наиболее качественное обслуживание. В случае необходимости технического обслуживания данного Изделия следует обратиться к продавцу, у которого оно было изначально приобретено, или посетить сайт технической поддержки продукции компании SUBINI по адресу [www.subini.ru](http://www.subini.ru). Сохраняйте коробку и другие упаковочные материалы вашего Изделия SUBINI для его хранения и транспортировки. Компания SUBINI не несет ответственности за потерю данных, независимо от её причины, за восстановление утерянных данных, а также за данные, сохраненные на Изделии, переданном в сервис -центр.

### Ограниченная гарантия

При условии нормальной эксплуатации Изделия компания SUBINI гарантирует его соответствие заявленным техническим характеристикам и отсутствие дефектов в материалах и качестве изготовления в течение нижеуказанного срока . Срок ограниченной гарантии составляет 1 (один) год. Срок действия ограниченной гарантии начинается с даты приобретения Изделия, указанной в товарном чеке. Единственным гарантийным обязательством компании SUBINI на указанный выше период действия гарантии будет ремонт или замена Изделия, на выбор компании SUBINI , с учетом перечисленных ниже о граничений.

## Гарантия не предоставляется в следующих случаях:

- Влияние природных явлений, таких как огонь, статические разряды.
- Повреждение при неавторизованном ремонте, модификации или неосторожном обращении.
- Повреждение при неправильном использовании и пренебрежении требованиями данного руководства.
- В случае модификации или при использовании в составе других продуктов, в случае, когда использование связано с извлечением прибыли и или в других коммерческих целях.
- Утеря пользовательского программного обеспечения, микропрограммы, информации и сохраненных данных.
- Неправильное обращение и установка
- Серийный номер изделия поврежден, неразборчив или отсутствует.

Вышеизложенная ограниченная гарантия является единственной гарантией компании SUBINI и распространяется только на изделия, проданные в качестве новых. Она заменяет а) все иные меры и гарантийные обязательства, будь то явные, подразумеваемые или установленные законом, в том числе и подразумеваемые гарантии коммерческой выгоды и пригодности для конкретных целей, б) все обязательства и виды ответственности компании SUBINI за ущерб, в том числе случайный, косвенный и фактический, денежные потери, упущенную выгоду и непредвиденные расходы, а также потери данных в результате приобретения, использования или функционирования настоящего Изделия, даже если компания iConBIT была предупреждена о возможности такого ущерба.

Изготавливая нашу продукцию,  
мы всегда думаем о Вас!



[www.subini.ru](http://www.subini.ru)